



*Miss Madeline* is een prima compagnon voor lekker warme zomerdagen. Ze heeft weinig om het lijf en is toch elegant. Ze zit op een mum van tijd in elkaar en is toch niet 'zomaar' een lapje tricot. De lus achteraan geeft vleugeltjes aan een rug met een zomers kleurtje. *Miss Madeline* is de ideale kennismaking met tricot, verwerkt met een gewone naaimachine en/of overlockmachine. De naadwaarde is in het patroon **inbegrepen**.

**Met deze handleiding voeg je een zwierrok toe aan *Miss Madeline*. Het patroon van deze zwierrok kan je hier vinden. Het originele patroon is hier te koop.**

### Nodig

#### Type stof

De stofberekening gebeurde voor stof van 110 cm breed, die je door de print maar in 1 richting kunt gebruiken. Is je stof ook ondersteboven bruikbaar, dan heb je misschien minder nodig.

Deze stofberekening is de hoeveelheid stof voor de zwierrok, niet voor de hele jurk.

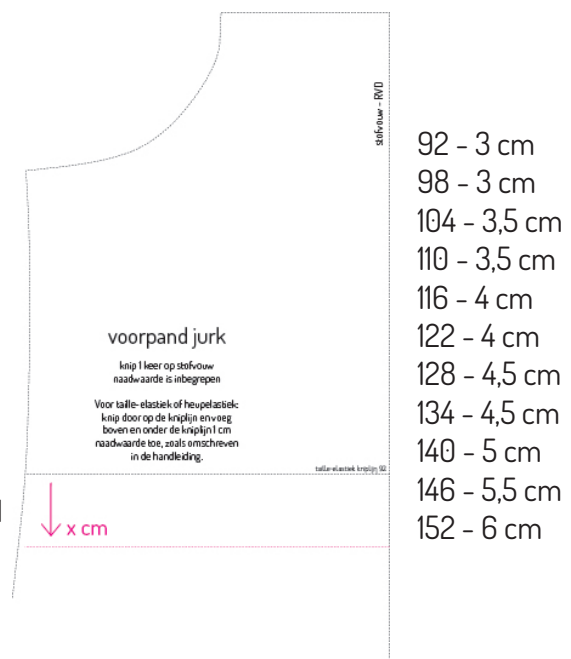
92 - 70 cm	128 - 100 cm
98 - 70 cm	134 - 100 cm
104 - 80 cm	140 - 110 cm
110 - 90 cm	146 - 120 cm
116 - 90 cm	152 - 120 cm
122 - 90 cm	

### Stikken

Stikken doe je op 1 cm, tenzij anders vermeld. Spelden wordt niet overal vermeld maar is wel aangeraden.

### Handleiding

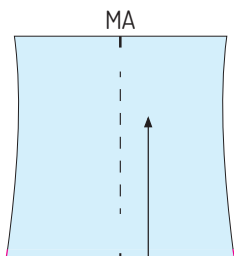
1 - Assembleer de papieren patroondelen van rugpand en voorpand van de jurk met het patroon van Miss Madeline. Verlaag de taillelijn met het aantal cm uit zoals aangegeven naast de afbeelding hier-naast. Knip het patroon door op deze lijn.



2 - Knip de patroondelen volgens volgend knipschema:

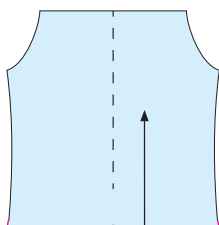
### Rugpand bovenstuk

Knip 1 maal op stofvouw.  
Markeer MA bovenaan op de goede kant van de stof  
Markeer het midden onderaan de top op de verkeerde kant van de stof.



### Voorpand bovenstuk

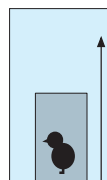
Knip 1 maal op stofvouw.  
Markeer het midden onderaan de top op de verkeerde kant van de stof.



### Ruglus

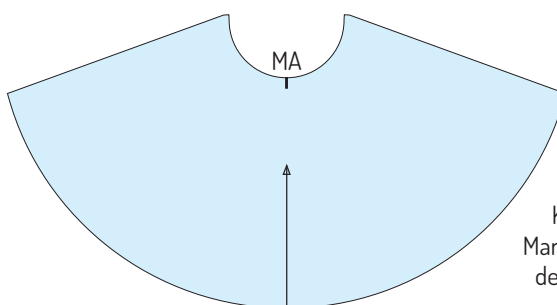
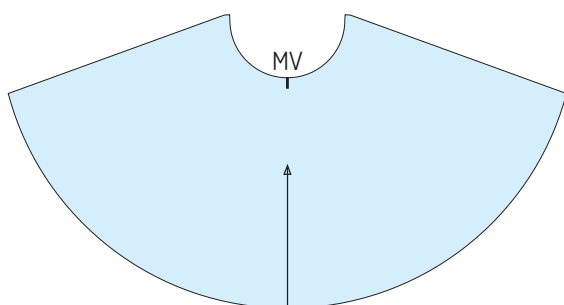
Knip 1 maal.

Als je een bepaalde figuur wil zien in het eindresultaat, zorg dan dat die in het grijze vak zit bij het knippen.



### Halslint

Knip 3 stroken tricot van 3 cm breed, en lengte: maat 92 tot en met 110: 70 cm maat 116 tot en met 134: 80 cm maat 140 tot en met 152: 90 cm

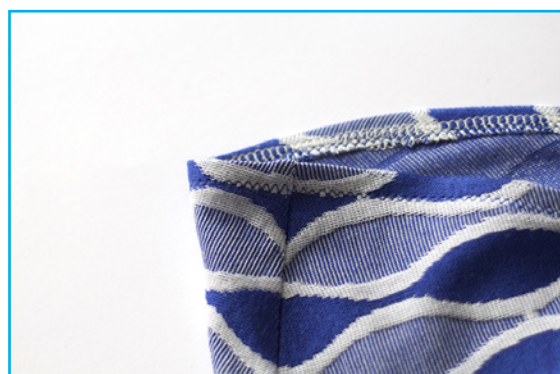


### Rokdeel

Knip 2 maal op stofvouw  
Markeer het midden bovenaan de rok op de verkeerde kant van de stof.

3 - Verwerk rugpand bovenstuk, voorpand bovenstuk, ruglus en halslint tot een bovenstuk volgens de handleiding van stap 1 tot en met stap 17.

4 - Leg de rokdelen van voor- en rugpand op elkaar en stik de zijnaden op 1 cm. Strijk de naadwaarde in de richting van het voorpand en werk de volledige onderrand van het rokdeel af.



5 - Strijk onderaan een zoom van 1 cm aan het rokdeel, en doorstik rondom op persvoetbreedte met een zigzagsteek of tweelingnaald.



7 - Speld het rokdeel rondom aan het bovenstuk, met de goede kanten van de stoffen op elkaar, met vier spelden: zorg ervoor dat de zijnaden en de middenmarkeringen op voor- en rugdelen overeen komen.

9 - Zet het rokdeel aan het bovenstuk:

0 - Zet rondom met de overlockmachine aan elkaar.

Ø - Stik rondom op 1 cm met een smalle zigzagsteek.

Strijk de naadwaarde in de richting van de onderzoom.